

beurer

HT 80 Rotirajuća četka za feniranje



Poštovani kupci,

Radujemo se što ste se odlučili za jedan proizvod iz našeg asortimana. Mi stojimo iza kvalitetnih i ispitanih proizvoda sa polja toplote, blage terapije, masaže, mjerenja težine, krvnog pritiska, tjelesne temperature, pulsa i zraka.

Molimo da ova uputstva pažljivo pročitate, sačuvate ih za kasniju upotrebu, učinite ih dostupnim trećim licima i poštujujte upozorenja.

Srdačni pozdravi,
Vaš Beurer tim

Obim isporuke

- Rotirajuća četka za feniranje
- Termalna četka
- Okrugla četka
- Ovo uputstvo



UPOZORENJE

- Uređaj je namijenjen za upotrebu kod kuće. Nije za komercijalne upotrebe.
- Uređaj je namijenjen da ga koriste osobe iznad 8 godina i preko i osobe sa ograničenim fizičkim, osjetilnim i mentalnim sposobnostima ili osobe sa manjkom iskustva i/ili znanja kada ih neko nadgleda ili kada su od osobe odgovorne za njihovu sigurnost dobili upute kako da isti koriste.
- Djeca se ne smiju igrati sa ovim uređajem.
- Čišćenje i održavanje ne smiju vršiti djeca bez nadzora.
- Ako je došlo do oštećenja kabla ovog uređaja, isti treba baciti.
- Ako uređaj koristite u kupatilu, nakon upotrebe uređaj uvijek isključite iz utičnice.
- Uređaj nikada nemojte koristiti u blizini kade, umivaonika, tuša ili drugim posuda koje sadrže vodu – opasnost od strujnog udara.
- Za dodatnu zaštitu preporučuje se instalacije uređaja difrencijalne struje RCD (RCD = Residual-Current Circuit Devise) sa mjerilom okidne struje ne više od 30 mA u strunom krugu kupaonice. Više informacija o ovome možete dobiti u specijaliziranim radnjama.



Molimo da detaljno pročitate ovo uputstvo za upotrebu, isto sačuvate za kasniju upotrebu i učinite ga dostupnim drugim korisnicima. Molimo da se pridržavate napomena.


1. Više informacija o rotirajućoj četki za feniranje


Rotirajuća četka za feniranje HT80 pogodan je za precizno oblikovanje i sušenje kose. Jednostavan sistem deblokade nastavaka omogućava brzu zamjenu između termalne i okrugle četke. Uz pomoć termalne četke možete istovremeno kosu sušiti i dati joj volumen i punoću. Uz pomoć okrugle četke možete da napravite mekane lokne. Dva nivoa puhanja i zagrijavanja omogućuju Vam da rotirajuću četku podesite prema Vašim individualnim potrebama. Uz pomoć hladnog zraka fiksirate Vašu frizuru. Integrisana tehnologija inona neutralizira kosu uz pomoć negativno nabijenih iona i daje sjaja i mekoću.

2. Opis simbola



Opasnost Uređaj se ne smije koristiti u blizini vode ili u vodi (n.pr. u kadi, pod tušem, u lavabou) – postoji opasnost od strujnog udara!

 **UPOZORENJE** Upozorenje na opasnost od povreda ili opasnost po Vaše zdravlje.

 **PAŽNJA** Sigurnosna napomena na moguća oštećenja na uređaju/priboru.

 **Napomena** Napomena o bitnim informacijama.

3. Upotreba prema svrsi primjene

Rotirajuća četka za feniranje se smije koristiti isključivo za oblikovanje Vaše kose i to za vlastite potrebe!



Upozorenje

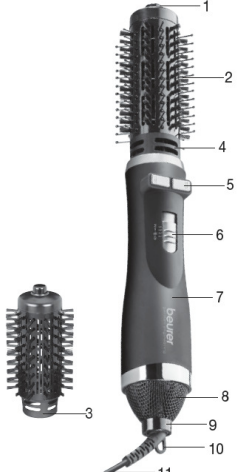
Ovaj uređaj koristite isključivo:

- za vanjsku upotrebu
 - u svrhe, za koje je razvijen, i na način opisan u ovom uputstvu
- Svaka nestručna upotreba može biti opasna!

Ovaj uređaj smije se koristiti za svrhe za koje je razvijen i na način koji je opisan u ovom uputstvu. Svaka nestručna upotreba može biti opasna. Proizvođač ne odgovara za štete nastale nemarnom i nestručnom upotrebom.

4. Opis aparata

Pozicija	Naziv
1	Tipka za deblokadu
2	Zamjenska okrugla četka za mekane i glatke uvojke
3	Zamjenska termo četka za volumen i punoću
4	Otvor za ispuštanje zraka
5	Tipka za rotaciju
6	Klizni prekidač za temperaturne nivoe i nivoe puhanja. Temperaturni nivoi: 2 jako puhanje, visoka temperatura 1 blago puhanje, topli zrak ❄ hladni zrak
7	Drška
8	Ušisni filter za zrak
9	Rotirajući zglobovi 360 °C
10	Zaštita od loma kabla sa ušicom za kačenje
11	Kabal



5. Sigurnosne napomene



Opasnost

U svrhu sprječavanja opasnosti po zdravlje savjetujemo Vam da uređaj u slijedećim slučajevima ne koristite:

- Uređaj ni u kojem slučaju nemojte uranjati u vodu ili neku drugu tečnost!
- Ukoliko vam uređaj i unatoč svim mjerama opreza padne u vodu, onda utikač odmah isključite iz utičnice! Ni u kojem slučaju nemojte posezati za uređajem u vodi!
- Prije ponovne upotrebe uređaj treba da pregleda stručnjak u specijaliziranoj trgovini! Postoji opasnost po život zbog strujnog udara!
- Metalne predmete (npr. nakit) držite dalje od usisnog filtera za zrak (8), kako bi spriječili usisavanje predmeta – opasnost od strujnog udara!
- Nemojte stavljati predmete u unutrašnjost uređaja! Opasnost od strujnog udara!
- Ako Vam je uređaj ispao ili ima oštećenja drugog uzroka, isti ne smijete više koristiti. Opasnost od strujnog udara i opasnost od povreda!
- Kod vidnog oštećenja uređaja, kabla/utikača ili pribora. Ukoliko sumnjate na oštećenje, uređaj nemojte koristiti i obratite se svom trgovcu ili ovlaštenom zastupniku.
- Nemojte koristiti produžni kabel u kupaonici kako bi uređaj u slučaju opasnosti mogli jednostavno i brzo isključiti iz struje.
- Ambalažu držite van dometa djece – opasnost od gušenja!



Upozorenje

Za sprječavanje opasnosti po vaše zdravlje, molimo da se pridržavate slijedećih uputa:

- Pazite da se u blizini uređaja ne nalaze lako zapaljive tečnosti. Opasnost od požara!
- Otvor za ispušni zrak (4) i usisni filter za zrak (8) ne smiju na sebi imati fuzle, prašinu ili kosu. Opasnost od požara!
- Četku, ispušni zrak (4) i usisni filter za zrak (8) nemojte prekrivati – opasnost od požara!
- Uređaj nemojte koristiti na umjetnoj kosi – opasnost od požara!



Napomene

- Prije upotrebe uređaja trebate da uklonite svu ambalažu.
- Uređaj priključite u utičnicu sa naponom navedenim na tipskoj pločici.
- Ako niste sigurni koji napon se koristi u mjestu u kojem koristite ovu četku, molimo da to prethodno razjasnite.
- Kabal samo na utikaču izvucite iz utičnice.
- Nemojte koristiti nastavke koje nije preporučio proizvođač.
- Uređaj ni u kojem slučaju ne smijete otvarati ili popravljati, jer tada više ne možemo jamčiti ispravno funkcionisanje uređaja. Kod nepoštivanja ove odredbe gubite garanciju.
- U slučaju smetnji pri radu ili oštećenja uređaj odnesite u ovlaštenu radionicu.
- Nikada nemojte ostavljati uređaj bez nadzora za vrijeme rada.
- Uređaj nemojte koristiti na otvorenom.
- Ako uređaj prosljedite trećim licima, i ovo uputstvo trebate da prosljedite zajedno sa uređajem.

6. Rukovanje



Upozorenje

- Stanite na suhu površinu koja ne provodi električnu struju. Opasnost od strujnog udara!
- Ruke vam moraju biti suhe! U suprotnom postoji opasnost od strujnog udara!
- Zavisno od jačine temperature i dužine upotrebe, okrugla četka (2), termička četka (3) i uređaj se mogu zagrijati - postoji opasnost od opekotina i požara! Nemojte dodirivati okruglu (2) odnosno termičku četku (3).
- Uređaj stavljajte samo na vatrostalnu površinu.
- Pazite da uređaj ne usisa kosu. Opasnost od požara!



Pažnja

- Nemojte uklješćavati kabal (11) n.pr. ladicom, vratima.
- Raspletite kabal (11) ako se zamrsio ili uvrnuo.
- Kabal (11) nemojte vući, zavrtati ili uklješćati odnosno kabal nemojte polagati preko oštih, špicastih predmeta ili vrelih površina.



Napomena

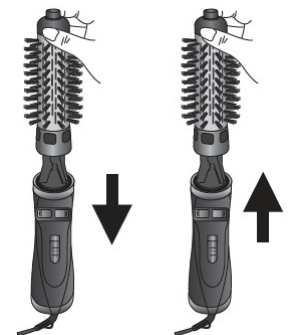
U prvim minutama nakon što upalite uređaj osjeća se blagi miris. Ovo je normalno i ne ugrožava zdravlje. Ostavite uređaj upaljen tri do pet minuta. Nakon toga uređaj možete normalno koristiti.

- Kod pregrijavanja uređaj se radi Vaše sigurnosti automatski gasi.
- Kabal izvucite iz struje, pustite da se uređaj ohladi.
- Prije ponovnog paljenja uređaja provjerite otvor za ispušni zrak (4) i filter za usisavanje zraka (8) radi mogućeg začepljenja (usisana kosa, prašina, vlakna).

6.1 Opće upute kod korištenja

Korak 1: Postavljanje/skidanje nastavaka

- Kako bi nastavak stavili na uređaj, željeni nastavak stavite na uređaj i po potrebi ga okrenite na lijevo i desno sve dok ne čujete klik da je četka ušla u uređaj.
- Kako bi nastavak skinuli sa uređaja, na nastavku držite pritisnutu tipku da deblokadu (1) i skinite nastavak.
- Ostavite da se okrugla (2) i termička (3) četka prvo ohladi prije nego ih skinete sa uređaja.



Korak 2: Uključivanje utikača u utičnicu

- Utikač četke za feniranje uključite u pogodnu utičnicu.

Korak 3: Priprema kose

- Kosu prethodno posušite peškirom.
- Temeljito počesljajte kosu.

Četku za feniranje koristite samo na blago vlažnoj kosi koja je prethodno posušena peškirom i temeljito počesljana.

Korak 4: Puhanje i grijanje

Na uređaju gurnite klizni prekidač (6) na željeni nivo puhanja i zagrijavanja (2, 1 ili ❄️)

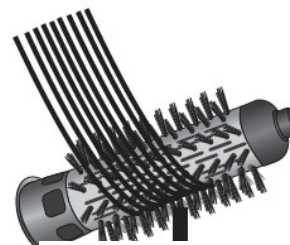
Nivo	Nivo puhanja i zagrijavanja	Tip kose / primjena
2	Jako puhanje, visoka temperatura	Za deblje vlasi
1	Blago puhanje, topli zrak	Za tanku kosu
❄️	Kao puhanje, hladni zrak	Za fiksiranje frizure

Korak 5: Nakon primjene:

- Klizni prekidač (6) postavite na nivo 0.
- Četku za feniranje stavite na vatrostalnu površinu i ostavite da se ohladi.
- Nakon upotrebe četku očistite kako je to opisano u poglavlju „7 Čišćenje“.
- Četku za feniranje čuvajte na sigurnom, hladnom i suhom mjestu. Po izboru, četku možete zakačiti i na ušicu za kačenje.

6.2 Ravnanje kose

- Za ravnanje kose koristite termo četku (3).
- Ako imate tanku kosu, klizni prekidač (6) postavite na nivo 1.
- Ako imate deblje vlasi, klizni prekidač (6) postavite na nivo 2.
- Uzmite pramen kose četkom pređite od kijenja do vrhova kose.
- Ponovite ovaj postupak sve dok ne dobijete ravnu kosu.



6.3 Kovrčava i valovita kosa

- Za kovrčavu i valovitu kosu koristite okruglu četku (2).
- Ako imate tanku kosu, klizni prekidač (6) postavite na nivo 1.
- Ako imate deblje vlasi, klizni prekidač (6) postavite na nivo 2.
- Uz pomoć tipke za rotaciju na četku namotajte pramen kose od vrhova do kijenja.
- Ovu poziciju držite cca. 20 sekundi.
- Nakon isteka 20 sekundi klizni prekidač (6) postavite na nivo ❄️ kako bi fiksirali pramen.
- Sada uz pomoć tipke za rotaciju odmotajte pramen.
- Kako bi ostatak kose oblikovali po želji, ponovite upute od 1 do 6.



6.4 Kosa puna volumena

Termo četkom prema vani:

- Ako imate tanku kosu, klizni prekidač (6) postavite na nivo 1.
- Ako imate deblje vlasi, klizni prekidač (6) postavite na nivo 2.
- Termo četku (3) postavite preko pramena na vrhove kose.
- Držite pritisnutu tipku za rotaciju sve dok vrhove kose pramena ne izvijete prema vani u željenoj dužini.
- Ovu poziciju držite cca. 20 sekundi.
- Nakon isteka 20 sekundi klizni prekidač (6) postavite na nivo ❄️ kako bi fiksirali pramen.
- Sada uz pomoć tipke za rotaciju odmotajte pramen.
- Kako bi ostatak kose oblikovali po želji, ponovite upute od 1 do 6.



Termo četkom prema unutra:

- Koristite termo četku (3)
- Ako imate tanku kosu, klizni prekidač (6) postavite na nivo 1.
- Ako imate deblje vlasi, klizni prekidač (6) postavite na nivo 2.
- Termo četku (3) postavite ispod pramena na vrhove kose.
- Držite pritisnutu tipku za rotaciju sve dok vrhove kose pramena ne uvijete prema unutra u željenoj dužini.
- Ovu poziciju držite cca. 20 sekundi.
- Nakon isteka 20 sekundi klizni prekidač (6) postavite na nivo ❄️ kako bi fiksirali



pramen.

- Sada uz pomoć tipke za rotaciju odmotajte pramen.
- Kako bi ostatak kose oblikovali po želji, ponovite upute od 1 do 6.



Napomena

- U koliko se kosa zamrsi za vrijeme uvijanja ili izvijanja pramenova, tada četku odmah ugasisite i pažljivo odmrсите pramenove kose.

7. Čišćenje i održavanje

Čišćenje



Pažnja

- Prije čišćenja utikač izvucite iz utičnice. U suprotnom postoji opasnost od strujnog udara!
- Pazite da voda ne uđe u unutrašnjost uređaja! U suprotnom postoji opasnost od strujnog udara!
- Uređaj nemojte čistiti sa lako zapaljivim tečnostima! U suprotnom postoji opasnost od požara!




Napomene


- Uređaj nije potrebno održavati.
- Uređaj zaštitite od prašine, prljavštine i vlage.
- Uređaj nemojte prati u mašini za suđe!
- Nemojte koristiti oštra, špicasta sredstva za čišćenje ili sredstva koja izjedaju i grebaju ili oštре četke!
- Kućište četke za feniranje čistite mekanom krpom navlaženom mlakom vodom.
- Prije svake upotrebe očistite otvor za ispuštanje zraka (4) i filter za usisavanje zraka (8) od vlakana, prašine i kose.
- U slučaju jakog zaprljanja skinite okruglu (2) i termičku (3) četku i iste temeljito isperite pod mlazom vode.
- Nakon čišćenja posušite okruglu (2) i termičku (3) četku.
- Ove nastavke koristite tek onda kada su u potpunosti suhi.

8. Odlaganje

U interesu zaštite okoliša, uređaj nakon isteka vijeka trajanja nemojte bacati u kućno smeće. Uređaj odnesite u odgovarajuće sakupljalište u vašoj zemlji.

Molimo da se pridržavate lokalnih propisa kod odlaganja ove vrste materijala. Molimo da uređaj odlažete u skladu sa Uredbom za stare električne i elektronske aparate – WEEE (Waste Electrical and Electronic Equipment). Ukoliko imate dodatnih pitanja molimo da se obratite nadležnom komunalnom poduzeću. 

9. Tehnički podaci

Model:	HT 80
Težina	Uređaj bez nastavaka: 416 g, termo četka: 78 g, okrugla četka: 93 g
Napanjanje strujom	220-240 V, ~50/60 Hz
Primanje snage	800 - 1000 W
Zaštitna klasa	II 
Radni uslovi	koristiti samo u zatvorenim prostorijama
Dozvoljena radna temperatura	-10 do 40°C

Zadržavamo pravo na promjenu tehničkih podataka.

Ovaj uređaj nosi oznaku CE i ispunjava slijedeće EU direktive:

- 2006/95/EC Direktiva o niskom naponu
- 2004/108/EC EMV Direktiva (Direktiva o elektromagnetnoj podnošljivosti).